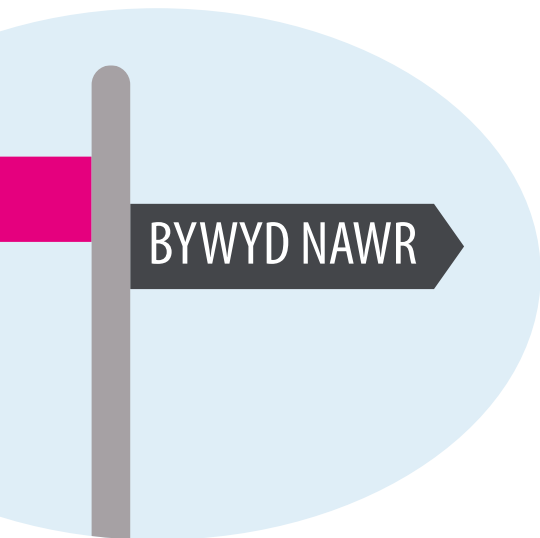


Canllaw i  
**Ddatganiadau Personol Dioddefwyr**



## Cyflwyniad i Ddatganiadau Personol Dioddefwyr

Mae cael profiad o drosedd yn gallu effeithio arnoch chi mewn gwahanol ffyrdd – yn emosiynol, yn gorfforol, yn feddyliol ac yn ariannol. Datganiad Personol y Dioddefwr (DPD) ydy'ch cyfle chi i gael eich llais wedi'i glywed. Caiff ei ddefnyddio os bydd rhywun yn cael ei ganfod (neu'n pledio) yn euog o drosedd yn eich erbyn chi. Mae'n rhoi cyfle i chi esbonio yn eich geiriau eich hunan pa effaith mae'r drosedd wedi'i chael arnoch chi a'ch teulu. Bydd yn cael ei ystyried gan yr asiantaethau cyfiawnder troseddol sy'n ymwneud â'r achos a gall chwarae rhan allweddol pan roddir dedfryd.

Bwriad y canllaw hwn ydy rhoi gwybodaeth i chi am y DPD, gan gynnwys yr hyn y gall eich datganiad ymdrin ag ef, sut y gallai'ch datganiad gael ei ddefnyddio, a sut i ymdopi â theimladau y gallech chi eu cael wrth ysgrifennu'ch DPD.

Mae'n bwysig pwysleisio hefyd nad oes gofyniad cyfreithiol arnoch i wneud DPD – chi yn unig sydd i benderfynu.

### Eich hawl i wneud DPD

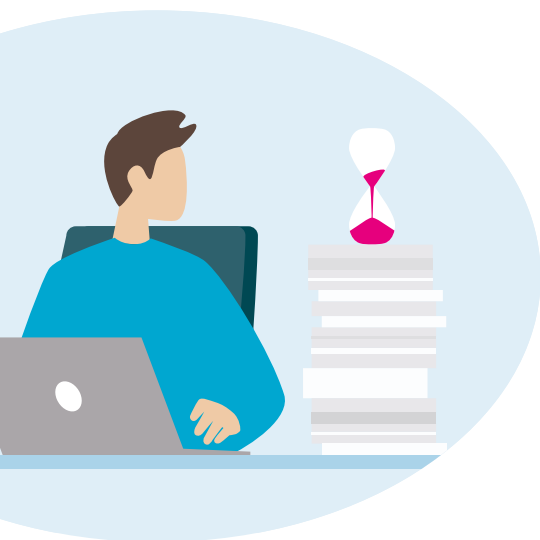
Mae gan y rhai sy'n dioddef unrhyw drosedd yr hawl i wneud datganiad. Mae'r hawl hon wedi'i nodi yn y Cod Ymarfer ar gyfer Dioddefwyr Troseddau (a elwir yn aml yn Y Cod Dioddefwyr). Mae gan rieni unrhyw ddioddefwyr sydd dan 18 oed yr hawl i wneud datganiad hefyd (oni bai bod hynny'n groes i fuddiannau'r plentyn).

### Yn ystod yr ymchwiliad cychwynnol

Mae'n bwysig cofio bod gennych yr hawl gyfreithiol i gael cynnig cyfle i wneud datganiad. Er na fydd y datganiad yn cael ei ddefnyddio tan yr achos llys, dylech chi gael eich holi ynglŷn â gwneud DPD yn ystod yr ymchwiliad cychwynnol.

Bydd eich DPD yn cael ei gynnwys ym mhapurau'r llys, felly bydd terfyn amser ar gyfer cwblhau'ch datganiad. Mae pob achos llys yn wahanol ac weithiau, gall achosion symud yn eu blaen yn gyflym, a dyna pam y dylech chi gael cynnig y cyfle i wneud DPD ar yr un pryd â'ch datganiad tyst i'r heddlu, neu pan gewch wybod bod y sawl sydd dan amheuaeth wedi cael eu cyhuddo – er mwyn sicrhau eich bod yn cael eich cyfle i siarad am effaith y drosedd.

Os bydd eich achos yn mynd gerbron llys, yna bydd eich datganiad yn cael ei ystyried gan y llys cyn i'r diffynnydd gael ei ddedfrydu, os byddant yn cael eu canfod (neu'n pledio) yn euog.



Pan fyddwch chi'n rhoi eich DPD, gofynnir i chi a fyddai'n well gennych chi ddarllen y datganiad yn y llys eich hunan (os bydd y diffynnydd yn pledio'n euog neu'n cael eu canfod yn euog) neu a fydddech chi am i rywun arall ei ddarllen ar eich rhan. Mae'r penderfyniad ynglŷn â darllen eich DPD eich hunan neu gael rhywun arall i'w ddarllen ar eich rhan (erlynydd Gwasanaeth Erlyn y Goron fel arfer) yn fater cwbl bersonol i chi, ond does dim gwahaniaeth sut bydd yn cael ei ddarllen, bydd yn dal i gael ei ystyried gan y llys.

Pan fyddwch chi'n mynd trwy gyfnod sy'n peri straen neu sy'n emosiynol, gall fod yn anodd cofio beth yn union ydy'ch hawliau. Os na fyddwch chi'n cael cynnig y cyfle i wneud Datganiad Personol Dioddefwr, neu os nad ydych yn siŵr, cofiwch bod croeso i chi ofyn. Gallech chi ddweud: "Fyddaf i'n cael cyfle i wneud datganiad am effaith y drosedd?"

### Ar ddyddiad diweddarach (cyn achos llys)

Hyd yn oed os byddwch chi wedi rhoi eich DPD eisoes yn ystod yr ymchwiliad cychwynnol, gallwch ychwanegu datganiad pellach cyn i'r achos llys ddechrau os oes gennych fwy i'w ddweud am yr effaith arnoch chi dros amser. Fodd bynnag, fyddwch chi ddim yn gallu tynnu eich datganiad gwreiddiol yn ôl, oherwydd unwaith y bydd hwnnw wedi'i lofnodi, nid oes modd ei newid.

Os byddwch yn teimlo dan fygythiad neu os nodir eich bod yn agored i niwed, byddwch yn gymwys i gael mesurau arbennig i'ch helpu i ddarllen eich datganiad a'ch gwneud yn gyfforddus.

### Ar gyfer y Bwrdd Parôl

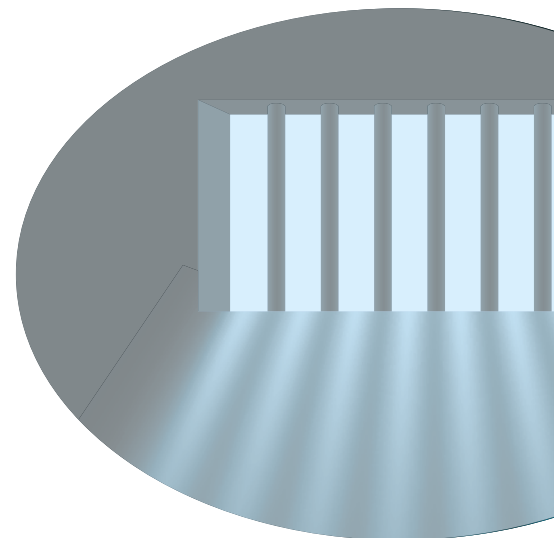
Mewn rhai achosion, tuag at (neu ar) ddiwedd cyfnod lleiafswm dedfryd y troseddwr, gallai'r Bwrdd Parôl ystyried a ddylid rhyddhau'r troseddwr ai peidio neu ei symud i amodau carchar agored.

Mewn proses ar wahân i'r un a amlinellwyd uchod (pan fydd y DPD yn cael ei ystyried gan y llys), os byddwch chi'n gymwys i gael, ac wedi dewis derbyn cyswllt o dan Gynllun Cyswllt Dioddefwyr y Gwasanaeth Prawf, byddwch yn cael y cyfle i ysgrifennu DPD ar gyfer y Bwrdd Parôl. Mae hyn er mwyn eich galluogi i ddisgrifio'r effaith y byddai rhyddhau'r troseddwr, neu hyd yn oed newid yn yr amodau carcharu, yn gallu ei chael arnoch chi. Mae'n bosib y bydd modd i chi ymddangos gerbron y Bwrdd Parôl ar gyfer rhan o'r gwrandawriad i ddarllen eich DPD os byddwch yn dymuno gwneud hynny.

Mae'r canllaw hwn yn canolbwyntio ar DPD ar gyfer achosion llys, ond efallai y bydd o ddefnydd i chi hefyd os byddwch chi'n ystyried ysgrifennu DPD ar gyfer y Bwrdd Parôl.

## GAIR I GALL

Mewn rhai achosion, gall fod cryn amser wedi mynd heibio rhwng adeg rhoi eich datganiad a'r adeg y caiff ei ddarllen yn y llys. Mae'n dda cadw neu wneud cais am gopi o'ch datganiad fel eich bod yn eglur ynglŷn â'r hyn a ddywedoch ar y pryd. Gall hyn fod o gymorth hefyd os byddwch chi, yn ddiweddarach, yn ystyried ychwanegu datganiad pellach i gofnodi'r effaith arnoch chi dros gyfnod hirach, y tu hwnt i gam yr ymchwiliad cychwynnol.



# Ysgrifennu eich datganiad

## Pethau y gallech chi fod eisiau eu hystyried

Rydym yn sylweddoli nad yw'n hawdd gwneud DPD. Mae ceisio mynegi effaith trosedd yn gallu bod yn llethol. Gall gymryd amser hefyd i ddeall faint o effaith mae'n ei chael.

Rydyn ni wedi llunio rhestr o awgrymiadau ynglŷn â phethau y gallech chi fod eisiau eu hystyried cyn ysgrifennu eich datganiad:

- Ydych chi wedi dioddef unrhyw anafiadau neu niwed corfforol, ariannol, emosiynol neu seicolegol? Ydych chi wedi derbyn unrhyw driniaeth?
- Ydych chi'n teimlo'n agored i niwed?
- Ydych chi wedi peidio â theimlo'n ddiogel yn eich cartref bellach?
- Beth fu'r effaith ar aelodau o'ch teulu?
- Ydy ansawdd eich bywyd beunyddiol wedi newid?
- Pa effaith mae'r drosedd yn parhau i'w chael ar eich bywyd?

Dim ond rhestr o awgrymiadau i'ch helpu chi i ddechrau meddwl am bethau y gallech eu cynnwys yn eich DPD a roddir uchod. Mae cymorth wastad ar gael ar gyfer unrhyw gwestiynau sydd gennych ynglŷn â'ch DPD, felly siaradwch â'ch cefnogwr dioddefwyr neu swyddog heddlu sydd â gofal dros yr achos os oes gennych unrhyw gwestiynau.

### GAIR I GALL

Canolbwyntiwch ar yr effaith y mae'r drosedd wedi'i chael arnoch chi. Peidiwch â chynnwys eich meddyliau neu'ch barn ynglŷn â sut y dylid cosbi'r person, a pheidiwch â defnyddio iaith anwedus na rhoi unrhyw gynnwys amhriodol oherwydd fe allai hynny gael ei dynnu allan neu gallai leihau effaith eich datganiad.

## Cynghorion ar gyfer ysgrifennu eich datganiad

**Cyngor 1:** Ceisiwch ddychmygu sut bydd eich datganiad gorffenedig yn edrych. Meddyliwch am yr ansoddeiriau a fydd yn rhoi'r disgrifiad gorau ohono, er enghraifft eglur, gonest ac ati.

**Cyngor 2:** Paratowch eich DPD yn gynnar os oes modd er mwyn osgoi'r straen o ysgrifennu ar y funud olaf ar ôl yr euogfarn. Weithiau, mae'n bosib mai dim ond cyfnod byr o amser fydd rhwng canfod y diffynnydd yn euog o drosedd a'r gwrandawriad dedfrydu. Fyddai'r ffaith bod DPD ddim wedi cael ei gyflwyno i'r llys ddim yn rheswm digonol ynddo'i hun dros oedi rhag cynnal y gwrandawriad dedfrydu.

**Cyngor 3:** Peidiwch â chopio DPD rhywun arall. Gall fod yn anodd iawn dechrau â dalen wag, ond nid oes dwy drosedd na dau o bobl sydd yr un fath – mae angen i chi siarad am eich profiad personol eich hun.

**Cyngor 4:** Ysgrifennwch yn syml a defnyddiwch eiriau disgrifiadol. Rydych chi'n ceisio helpu aelodau'r llys i brofi'r hyn a deimloch chi ac i ddeall yr hyn rydych chi wedi bod trwyddo. Er na all unrhyw un ddeall yn gyfan gwbl beth rydych chi'n ei deimlo, gallwch chi ddefnyddio geiriau disgrifiadol i helpu pobl i ffurfio darlun o'r hyn rydych chi'n ei ddweud.

**Cyngor 5:** Gwnewch eich datganiad yn un mor hawdd ei ddarllen ag y bo modd. Cofiwch y byddwch chi, neu rywun arall, yn darllen y datganiad hwn ar goedd gerbron y llys. Defnyddiwch frawddegau byr a pharagraffau byr ac yn ddefnyddol, gadewch fylchau rhwng y paragraffau. Bydd hyn yn ei gwneud hi'n haws i'r llys ei ddarllen ac i chi (neu rywun arall) ei ddarllen ar goedd.

**Cyngor 6:** Byddwch yn gryno. Ceisiwch osgoi ysgrifennu tudalennau lu a chanolbwyntiwch yn hytrach ar yr effaith y bydd eich geiriau'n ei chael.

**Cyngor 7:** Siaradwch o'r galon. Dyma'ch cyfle i ddweud wrth y llys am yr hyn rydych chi wedi bod trwyddo a'r effaith y mae hyn wedi'i chael (ac y gallai fod yn parhau i'w chael) arnoch chi.

# Sut y gallai eich datganiad gael ei ddefnyddio

## Gan y llys

Bydd y llys yn cyfeirio at y DPD yn ystod y gwrandawriad dedfrydu a/neu yn y sylwadau yn dilyn ple neu ddyfarniad euog.

Mae eich DPD yn bwysig oherwydd y bydd yn eich helpu chi i leisio'r effaith y mae'r drosedd wedi'i chael ar eich bywyd. Dylai gael ei ddarparu bob tro fel rhan o bapurau'r llys, ond mater i'r llys ydy penderfynu a fydd eich datganiad yn cael ei ddarllen gerbron y llys.

Y barnwr sydd â'r hawl terfynol i ddweud pa adrannau y dylid eu darllen gerbron y llys a phwy fydd yn darllen y DPD. Fodd bynnag, gall y llys benderfynu weithiau bod rheswm da dros beidio â darllen y DPD yn y llys – er enghraifft, os byddant yn teimlo na fydd er lles i chi.

Os byddwch chi'n cael cynnig cyfle i ddarllen eich datganiad, bydd y llys yn ystyried eich dewis. Weithiau, fodd bynnag, gan ddibynnu ar sut mae'r achos yn mynd yn ei flaen, efallai na fydd hyn yn bosib, a gallai erlynydd Gwasanaeth Eryl y Goron ei ddarllen ar eich rhan.

Dim ond ar sail canllawiau dedfrydu, a osodir yn genedlaethol, y gall barnwyr wneud penderfyniad. Ond mae'r DPD o bwys – mae'n gallu helpu i fireinio asesiad y llys o'r niwed a achoswyd i'r dioddefwr gan y troseddwr a gallai hynny gael effaith ar ddifrifoldeb y ddedfryd a roddir.

Mae'n bwysig cofio - unwaith y bydd DPD wedi'i wneud, nid oes modd ei addasu na'i dynnu'n ôl. Gellir gwneud DPD ychwanegol i roi eglurhad pellach neu i ychwanegu pwyntiau.

## Gan y sawl sy'n wynebu'r achos llys

Gallwch ddisgwyl y bydd y sawl sy'n wynebu'r achos llys yn gweld yr hyn a ysgrifennwyd gennych yn eich DPD. Mae'n bwysig felly nad ydych yn cynnwys unrhyw wybodaeth sy'n dangos eich cyfeiriad, rhif ffôn, lleoliad eich gwaith, cyfeiriad e-bost nac unrhyw fanylion personol eraill.

## Gan y cyfryngau

Os caiff eich datganiad ei ddarllen gerbron y llys – p'un ai gennych chi neu gan rywun arall – yna gallai'r hyn a ddywedwch gael ei adrodd gan y cyfryngau. Oherwydd hynny, os byddwch yn penderfynu ysgrifennu DPD, mae'n bwysig meddwl am yr hyn y byddwch yn ei ddweud ynddo.



### GAIR I GALL

Os byddwch chi'n darllen eich datganiad gerbron y llys, canolbwyntiwch ar siarad â'r barnwr yn unig. Os byddwch chi eisiau siarad yn uniongyrchol â'r diffynnydd, gofynnwch am ganiatâd y barnwr cyn gwneud hynny.





## Effaith ysgrifennu DPD

Mae canolbwyntio ar yr effaith y mae'r drosedd wedi'i chael arnoch chi a'ch bywyd yn gallu bod yn heriol iawn. Yn benodol, gall ddod ag emosiynau a deimloch chi yn syth ar ôl y drosedd yn eu hôl, a gall fod yn anodd delio â hynny. Mae'n syniad da i chi ystyried hynny a chynllunio sut rydych chi'n mynd i reoli'r teimladau hynny os bydd hyn yn digwydd.

Cyn i chi ddechrau gweithio ar y datganiad, un cyngor syml ydy y gallwch chi feddwl sut gallai ysgrifennu'r DPD wneud i chi deimlo a chynllunio wedyn beth fyddwch chi'n ei wneud i helpu'ch hun. Gall hynny wneud y DPD yn rhywbeth llai brawychus i'w ysgrifennu ac hefyd gall eich helpu chi i'w gwblhau yn gyflymach.

Dechreuwch drwy ofyn i'ch hun sut gallech chi deimlo pan fyddwch chi'n ystyried effaith y drosedd ar eich bywyd. Er enghraifft, efallai y byddwch yn teimlo y gallai beri cryn ofid a dicter i chi.

Wedyn gofynnwch i'ch hunan sut byddwch chi'n rheoli hynny. Er enghraifft, efallai y byddwch yn penderfynu y byddwch yn rhoi'r gorau i ysgrifennu ac yn mynd am dro os byddwch chi'n mynd yn rhy emosiynol.



## Pan fyddwch chi wedi gorffen ysgrifennu...

Mae ysgrifennu datganiad yn dipyn o gamp. Gallai fod yn syniad da i chi drefnu gweithgaredd i'w wneud pan fyddwch chi wedi gorffen ysgrifennu'r datganiad a fydd yn eich helpu i ymlacio neu'n tynnu eich sylw oddi ar y dasg rydych chi newydd ei chyflawni. Er enghraifft, gallech chi wneud cynlluniau i gyfarfod ffrindiau, cynllunio ymweliad â'r gampfa neu drefnu mynd am dro o gwmpas y parc lleol. Beth bynnag y byddwch yn penderfynu ei wneud, dewiswch rywbeth rydych chi'n ei fwynhau ac sy'n gwneud i chi deimlo'n dda.

Os ydych chi wedi penderfynu eich bod am ysgrifennu DPD, nodwch yma erbyn pryd rydych chi'n bwriadu gwneud hynny:

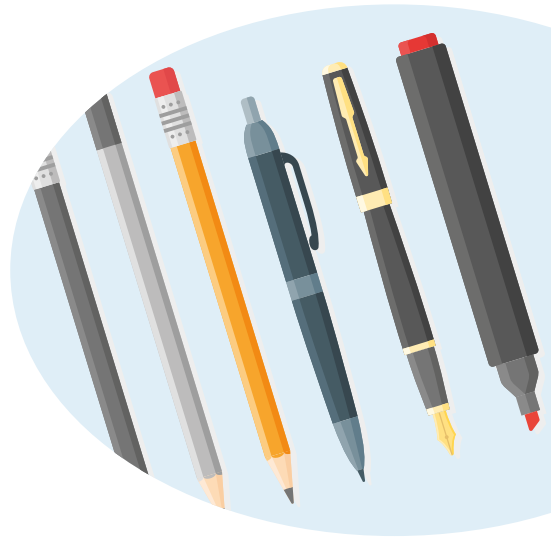
**Dyddiad:**

## Ble gallaf i gael rhagor o wybodaeth?

Gallwch chi gael llawer o wybodaeth ychwanegol am Ddatganiadau Personol Dioddefwyr ar wefan Victim Support ([www.victimsupport.org.uk](http://www.victimsupport.org.uk)) neu ar lwyfan ar-lein rhyngweithiol Victim Support, My Support Space ([mysupportspace.org.uk](http://mysupportspace.org.uk)).

# Fy nodiadau

A series of horizontal blue lines for writing notes.



Rydym yn elusen annibynnol sy'n cynnig cymorth cyfrinachol am ddim i bobl y mae troseddau a digwyddiadau trawmatig yn effeithio arnynt.

I gael gwybodaeth a chymorth, cysylltwch â ni trwy:

- ffonio: Supportline **08 08 16 89 111**
- defnyddio Tecstio'r Genhedlaeth Nesaf (rhowch **18001** o flaen unrhyw un o'n rhifau ffôn)
- Ar-lein: **victimsupport.org.uk**
- Sgwrsio byw: **victimsupport.org.uk/live-chat**

**victimsupport.org.uk**

 VictimSupport  @VictimSupport  victimsupport\_uk

Swyddfa gofrestrdig: Victim Support, 1 Bridge Street, Derby, DE1 3HZ  
Ff: 020 7268 0200 Tecstio'r Genhedlaeth Nesaf: 18001 020 7268 0200 Rhif elusen gofrestrdig 298028  
Mawrth 2021 | P2683 © 2021 Victim Support Lluniau: ©Getty Images